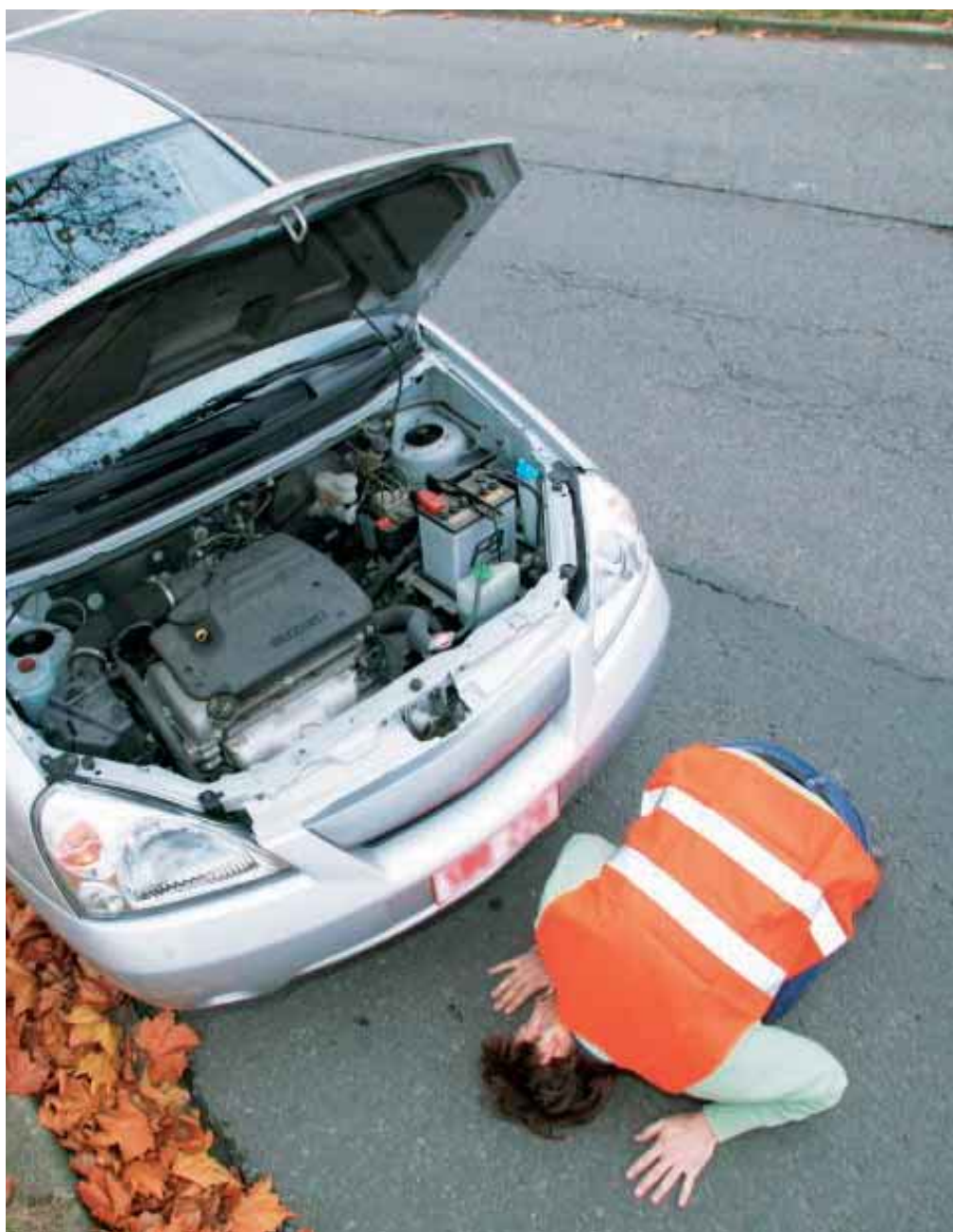


Le soleil se lève toujours à l'est

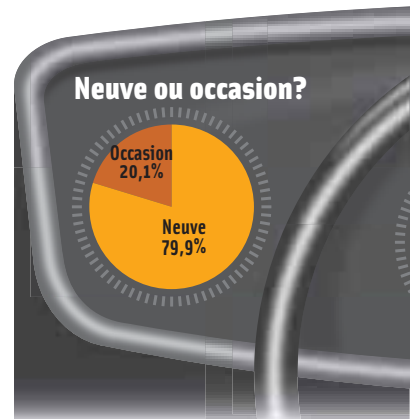
P. Louyet, F. Szedleski et G. Sermeus

La tendance se confirme d'année en année: les voitures asiatiques, japonaises surtout, restent en général les plus fiables du marché. Anglaises et italiennes ferment toujours la marche.



Voilà sans doute une bonne voiture, à en croire les tests techniques, mais est-elle fiable? Ne risque-t-elle pas de tomber en panne plus souvent qu'à son tour, avec tous les problèmes que cela comporte: dépannage, voiture de remplacement, frais de réparation, etc.? Pour connaître la réponse à cette question que se pose légitimement tout automobiliste au moment d'acheter l'auto de ses rêves, nous avons interrogé près de 17 000 conducteurs des cinq pays du groupe Euroconsumers (dont un peu moins de 3 000 Belges). Voici donc les résultats de cette vaste enquête internationale, qui reflète l'expérience vécue par des conducteurs belges, français, espagnols, italiens et portugais au volant de 157 modèles immatriculés entre le 1^{er} mars 1997 et le 30 septembre 2004.

Profil



Bon résultat d'ensemble

Les répondants nous ont détaillé les problèmes survenus sur leur voiture depuis son achat et au cours des 12 mois précédant la réception du questionnaire, en précisant la nature des réparations effectuées. C'est important car, par exemple, un ennui électrique comme une ampoule de phare grillée ou un blocage de la commande de lève-vitre électrique, si gênant qu'il soit, est évidemment bien moins grave qu'un problème de freins ou une panne moteur qui peut mettre en cause la sécurité des occupants ou immobiliser la voiture. C'est pourquoi nous accordons davantage de poids, dans notre appréciation, aux pannes affectant le freinage, le moteur, y compris son équipement électronique, et le système d'alimentation. Les résultats obtenus nous ont permis d'établir un indice de fiabilité, sur une échelle de 0 à 100. Plus cet indice est élevé, plus la voiture est fiable. Le grand tableau en pp. 26 à 28 permet de situer chaque voiture sur cette échelle (Voir: "Pour lire notre tableau général").

Nous avons rassemblé les résultats de toutes les voitures pour lesquelles nous avons obtenu un nombre suffisant de réponses, afin de permettre au lecteur de déterminer les bons et les mauvais modèles.

Soulignons, en préalable, que le résultat d'ensemble est plutôt bon : la moins

bonne des voitures conserve un indice supérieur à 70, ce qui témoigne d'une fiabilité générale tout à fait satisfaisante. Une voiture située dans le vert très pâle, en fin de tableau, ne doit donc pas être considérée comme une source potentielle d'ennuis à répétition. Sa fiabilité est certes significativement moindre que celle d'une voiture située dans le vert foncé, mais elle n'en reste pas moins convenable. On notera toutefois que, lors de notre précédente enquête, il y a deux ans (TA n° 472, janvier 2004), aucune voiture n'était descendue au-dessous de 75 alors que, cette fois-ci, elles sont 4 dans ce cas. Mais soulignons que, d'une enquête à l'autre, la fiabilité moyenne du parc automobile n'a pas diminué.

La lumière vient du soleil levant

On constate que la fiabilité n'est pas l'apanage d'une catégorie de voitures: on trouve, aux cinq premières places, 1 citadine, 1 4X4, 1 petite familiale, 1 monovolume et 1 familiale. Difficile de faire plus éclectique! De même, au bas de l'échelle, le "top 5" des modèles les moins fiables est assez varié également: 1 citadine, 3 petites familiales et 1 familiale.

Par contre, si l'on s'intéresse aux marques, la variété est beaucoup moins de mise: Toyota, pour ne citer qu'elle,

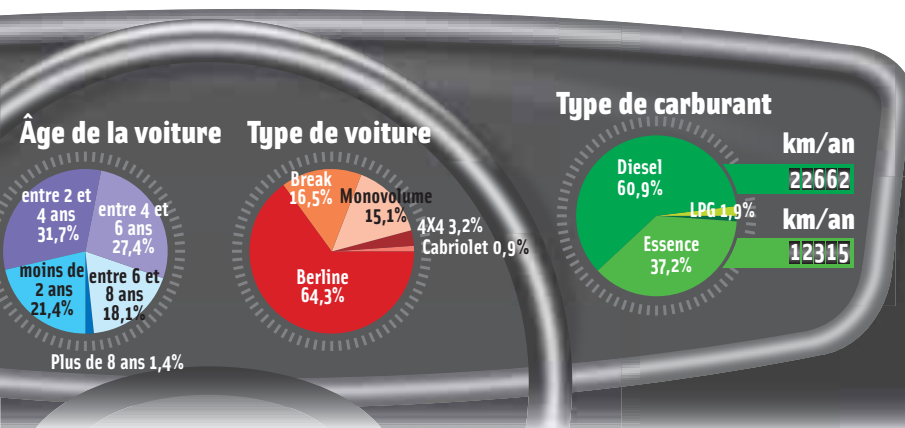
Fiabilité des marques

1. TOYOTA (Japon)	95,2	=
2. MAZDA (Japon)	94,2	▲ +3
3. HONDA (Japon)	93,8	▼ -1
4. SUZUKI (Japon)	91,8	▲ +6
5. HYUNDAI (Corée du Sud)	91,8	▲ +3
6. BMW (Allemagne)	90,7	▲ +3
7. VOLVO (Suède)	90,6	▲ +4
8. NISSAN (Japon)	90,4	▼ -2
9. SAAB (Suède)	90	▼ -6
10. SKODA (République Tchèque)	89,9	▲ +2
11. FORD (Allemagne)	88,9	▲ +7
12. AUDI (Allemagne)	88,9	▲ +2
13. MERCEDES (Allemagne)	88,6	▼ -6
14. CITROEN (France)	88,6	▲ +1
15. MITSUBISHI (Japon)	88,6	▼ -11
16. ALFA ROMEO (Italie)	88,3	▲ +5
17. KIA (Corée du Sud)	88,2	(1)
18. PEUGEOT (France)	87,8	▼ -1
19. JEEP (USA)	87,6	▼ -6
20. RENAULT (France)	86,9	▼ -1
21. OPEL (Allemagne)	86,8	▲ +3
22. VW (Allemagne)	86,7	▼ -6
23. DAEWOO (Corée du Sud)	86,3	▼ -1
24. CHRYSLER (USA)	85,7	▲ +4
25. SEAT (Espagne)	85,7	▼ -5
26. LANCIA (Italie)	85,4	▲ +1
27. FIAT (Italie)	85	▼ -2
28. ROVER (Grande-Bretagne)	83,9	▼ -5
29. LAND ROVER (Grande-Bretagne)	80,3	▼ -3

= ▲ ▼ évolution par rapport à 2004

(1) Faute de données en suffisance dans la précédente enquête, il n'est pas possible de donner une comparaison.

de l'automobile en Belgique



Sur base de 2 856 voitures, première immatriculation entre le 1/3/1997 et le 30/9/2004

place pas moins de 7 modèles dans les 10 voitures les plus fiables. La réputation de fiabilité établie par la marque depuis des années se révèle payante: c'est à elle que les conducteurs sont les plus fidèles (63,7% en en sont au moins à leur 2^{ème} Toyota).

À ce classement de la fiabilité par marque, Toyota devance quatre autres constructeurs asiatiques: les japonais Mazda, Honda et Suzuki, et le coréen Hyundai. La première marque européenne, BMW, n'est que sixième.

Dans le bas du classement, c'est le constructeur anglais Land Rover qui ferme la marche. Il suit une autre marque britannique, Rover, deux italiennes, à savoir Fiat et Lancia et une espagnole, Seat. Attention cependant, mondialisation oblige, la nationalité de la marque ne constitue cependant qu'une indication: la japonaise Mazda est désormais dans le giron de Ford, de même que l'anglaise Land Rover; l'espagnole Seat fait partie du groupe

VW; l'anglaise Rover, un moment la propriété de BMW, a été cédée à des constructeurs chinois, etc. Et nombre de constructeurs "nationaux" ont des usines dans plusieurs pays, voire dans le monde entier.

Entretiens: à quel prix?

La grande majorité de nos compatriotes (79,4%) choisissent de faire entretenir leur voiture chez un concessionnaire de la marque après la période de garantie. Les garagistes indépendants recueillent 9,6% des suffrages et 6,9% des conducteurs font confiance à leurs propres talents ou à ceux d'un ami. L'immense majorité des automobilistes respecte les périodes d'entretien recommandées par le constructeur.

Pour déterminer le coût moyen des entretiens (hors réparations et remplacements dus à une panne ou à l'usure du temps), nous n'avons retenu que les réponses des conducteurs qui notent

régulièrement leurs dépenses, chez un concessionnaire spécialisé dans la marque. Sur cette base, nous présentons les résultats pour lesquels nous disposons d'un nombre significatif de réponses. Vous le constatez à la lecture du graphique en p. 27: c'est Seat qui sollicite le plus le portefeuille des conducteurs sur une année, assez nettement devant Volvo et Audi. À l'inverse, c'est Honda qui se révèle la marque la moins coûteuse à l'entretien, devant Peugeot et Fiat. Bien sûr ces chiffres sont à prendre avec un certain grain de sel, car ils peuvent aussi être le reflet de la gamme des constructeurs. Un constructeur dont la gamme comprend une part importante de gros modèles justifie davantage un coût moyen de l'entretien élevé.

Le graphique en p. 28 vous permet de déterminer, en un coup d'œil, comment se situe telle marque à la fois sur le plan de la fiabilité et du coût d'entretien.

Pour lire notre tableau général

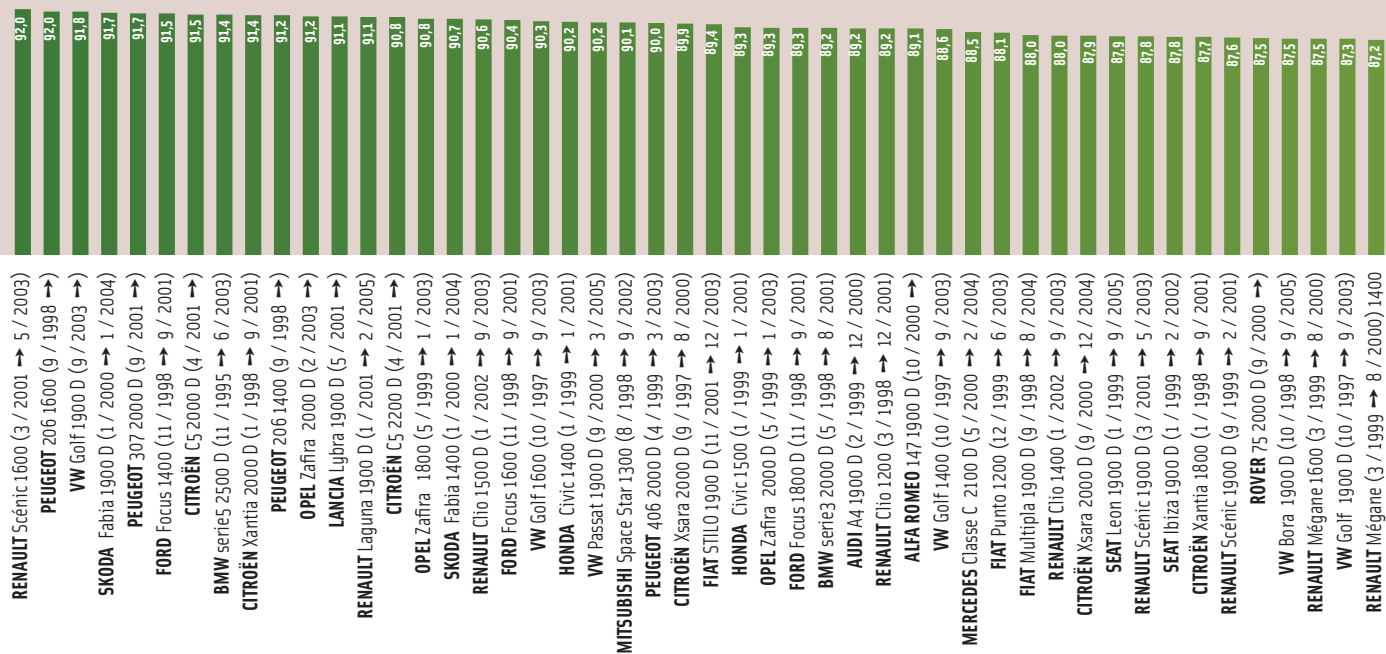
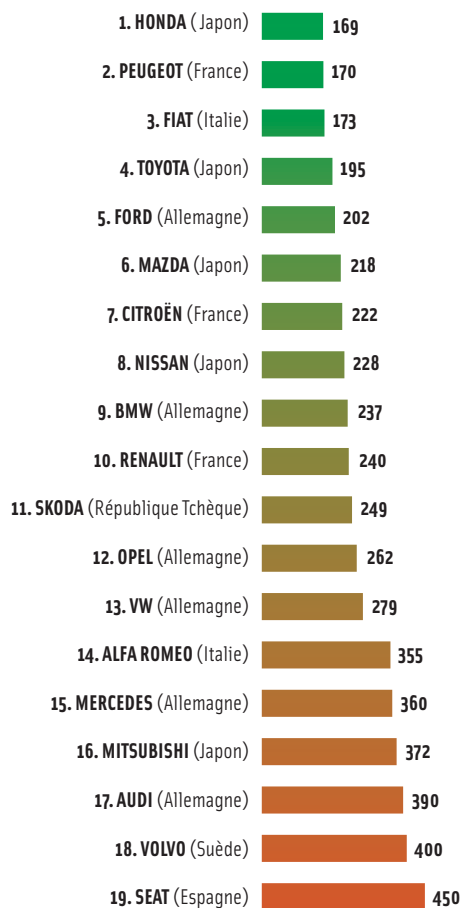
Pour chaque modèle, nous précisons la marque, le modèle, la cylindrée et s'il s'agit d'un diesel (D). Nous indiquons également la période pendant laquelle la version concernée a été mise sur le marché. Par exemple, 4/00 signifie qu'elle a été commercialisée à partir d'avril

2000 et est toujours en production.

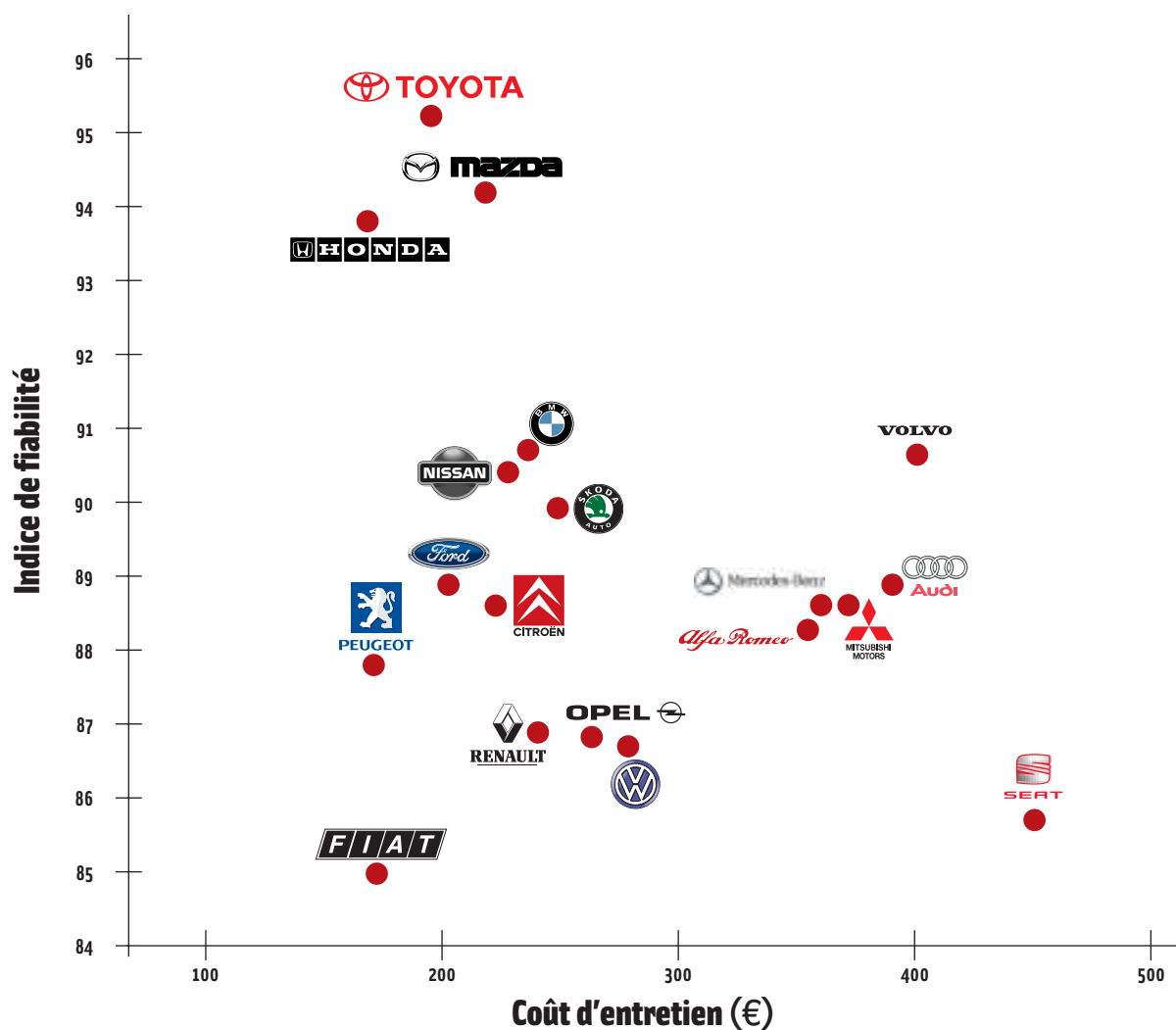
Pour permettre au lecteur de visualiser facilement le niveau de fiabilité des différents modèles, moins le vert est foncé, moins la voiture est fiable.

TOYOTA Yaris 1400 D (1 / 2003) →	99.6
TOYOTA RAV-4 2000 D (10 / 2003) →	98.9
TOYOTA Corolla 1600 (12 / 2001) → 4 / 2004	98.0
OPEL Meriva 1700 D (4 / 2003) →	97.7
TOYOTA Avensis 2000 D (5 / 2003) →	97.5
HONDA Jazz 1200 (1 / 2002) → 11 / 2004	97.0
HONDA HRV 1600 (1 / 1998) → 3 / 2002	97.0
TOYOTA Corolla 1400 (12 / 2001) → 4 / 2004	96.9
TOYOTA Avensis 2000 D (7 / 2000) → 4 / 2003	96.9
TOYOTA Corolla 1400 (10 / 1999) → 11 / 2001	96.8
TOYOTA Corolla 2000 D (12 / 2001) → 4 / 2004	96.2
BMW serie3 2000 D (9 / 2001) → 2 / 2005	95.7
HONDA CRV 2000 (5 / 1997) → 3 / 2002	95.7
CITROËN C3 1400 (4 / 2002) →	95.7
TOYOTA Yaris 1300 (1 / 1999) → 12 / 2002	95.7
TOYOTA RAV-4 2000 D (1 / 2000) → 9 / 2003	95.6
TOYOTA Yaris 1000 (1 / 1999) → 12 / 2002	95.1
FORD Focus 1800 D (10 / 2001) → 11 / 2004	95.1
AUDI A4 1900 D (12 / 2000) → 11 / 2004	95.0
HONDA Civic 1400 (2 / 2001) → 12 / 2003	94.8
RENAULT Clio 1200 (1 / 2002) → 9 / 2003	94.7
VW Polo 1400 D (10 / 2001) → 4 / 2005	94.7
FORD Fiesta 1400 D (6 / 2002) →	94.7
CITROËN Xsara Picasso 1600 (12 / 1999) → 3 / 2004	94.7
RENAULT Scénic 1900 D (6 / 2003) →	94.6
FORD Focus 1600 (10 / 2001) → 11 / 2004	94.6
CITROËN Xsara Picasso 1800 (12 / 1999) → 3 / 2004	94.6
RENAULT Laguna 1800 (1 / 2001) → 2 / 2005	94.5
CITROËN Xsara 1600 (9 / 2000) → 12 / 2004	94.4
PEUGEOT 307 1600 (9 / 2001) →	94.3
PEUGEOT 307 1400 D (9 / 2001) →	94.3
VW Polo 1200 (10 / 2001) → 4 / 2005	94.2
TOYOTA Corolla 1300 (5 / 1997) → 9 / 1999	94.1
RENAULT Scénic 1500 D (6 / 2003) →	94.1
CITROËN Saxo 1100 (9 / 1999) → 5 / 2002	93.6
SKODA Octavia 1900 D (9 / 2000) → 5 / 2004	93.6
RENAULT Mégane 1500 D (10 / 2002) →	93.5
PEUGEOT 206 1400 D (9 / 1998) →	93.3
VOLVO S40/V40 1900 D (4 / 2000) → 12 / 2003	93.1
PEUGEOT 206 2000 D (9 / 1998) →	92.7
RENAULT Mégane 1900 D (10 / 2002) →	92.7
OPEL Astra 1700 D (6 / 2000) → 2 / 2004	92.7
CITROËN Xsara Picasso 2000 D (12 / 1999) → 3 / 2004	92.5
OPEL Corsa 1200 (11 / 2000) → 7 / 2003	92.5
FORD Mondeo 2000 D (1 / 2001) → 12 / 2003	92.5
CITROËN C3 1400 D (4 / 2002) →	92.4
RENAULT Laguna 2200 D (1 / 2001) → 2 / 2005	92.4

Entretien: coût moyen annuel (en €)



Fiabilité + coût d'entretien: position des principales marques



RENAULT Mégane (9 / 2000 → 9 / 2002) 1900 D	87,2
CITROËN Saxo (9 / 1999 → 5 / 2002) 1500 D	87,1
OPEL Vectra (11 / 1995 → 12 / 1998) 2000 D	87,0
ALFA ROMEO 156 (10 / 1997 → 12 / 2003) 1900 D	87,0
FORD Fiesta (12 / 1999 → 5 / 2002) 1200	87,0
FORD Avensis (10 / 1997 → 6 / 2000) 2000 D	86,6
TOYOTA Ka (1 / 1997 → 12 / 2002) 1300	86,5
CITROËN Xsara (9 / 1997 → 8 / 2000) 1600	86,5
SKODA Octavia (11 / 1997 → 8 / 2000) 1900 D	86,5
PEUGEOT 406 (4 / 1999 → 3 / 2003) 2000	86,3
OPEL Vectra (1 / 1999 → 3 / 2002) 2000 D	86,2
RENAULT Scénic (10 / 1996 → 8 / 1999) 1900 D	86,1
SEAT Toledo (1 / 1998 → 9 / 2004) 1900 D	86,0
AUDI A3 (10 / 1996 → 9 / 2000) 1900 D	85,8
CITROËN Xsara (9 / 1997 → 8 / 2000) 1800	85,8
RENAULT Twingo (6 / 1993 → 8 / 2004) 1200	85,8
RENAULT Mégane (3 / 1999 → 8 / 2000) 1900 D	85,8
PEUGEOT 206 (9 / 1998 → 1100	85,6
FIAT Bravo/Brava (12 / 1998 → 7 / 2001) 1900 D	85,5
FIAT Punto (12 / 1999 → 6 / 2003) 1900 D	85,5
OPEL Corsa (4 / 1994 → 10 / 2000) 1000	85,3
RENAULT Clio (3 / 1998 → 12 / 2001) 1400	84,9
OPEL Astra (3 / 1998 → 5 / 2000) 1700 D	84,8
RENAULT Scénic (9 / 1999 → 2 / 2001) 1600	84,7
OPEL Astra (3 / 1998 → 5 / 2000) 1400	84,6
VW Polo (10 / 1994 → 9 / 1999) 1400	84,2
PEUGEOT 306 (4 / 1997 → 1 / 2002) 2000 D	84,0
VOLVO S40/V40 (1 / 1996 → 4 / 2000) 1900 D	83,8
PEUGEOT 206 (9 / 1998 → 1900 D	83,4
CITROËN Xsara (9 / 1997 → 8 / 2000) 1400	83,1
OPEL Corsa (4 / 1994 → 10 / 2000) 1200	82,7
VW Polo (10 / 1994 → 9 / 1999) 1000	82,5
OPEL Astra (3 / 1998 → 5 / 2000) 1600	82,2
RENAULT Mégane (1 / 1996 → 2 / 1999) 1900 D	82,1
FORD Fiesta (2 / 1996 → 11 / 1999) 1200	82,0
RENAULT Mégane (1 / 1996 → 2 / 1999) 1600	81,9
VW Passat (11 / 1996 → 8 / 2000) 1900 D	81,8
OPEL Astra (3 / 1998 → 5 / 2000) 2000 D	81,8
CITROËN Xantia (4 / 1993 → 12 / 1997) 1900 D	81,6
AUDI A4 (1 / 1995 → 1 / 1999) 1900 D	81,5
FIAT Marea (2 / 1999 → 7 / 2002) 1900 D	81,1
CITROËN Xsara (9 / 1997 → 8 / 2000) 1900 D	80,9
FORD Mondeo (9 / 1996 → 12 / 2000) 1800 D	80,6
RENAULT Scénic (10 / 1996 → 8 / 1999) 1600	80,1
OPEL Vectra (11 / 1995 → 12 / 1998) 1600	79,9
CITROËN Xantia (4 / 1993 → 12 / 1997) 1800	79,5
PEUGEOT 306 (4 / 1997 → 1 / 2002) 1900 D	78,6

Quelques conseils...

Une fois la voiture achetée, il faut l'entretenir : voici quelques éléments à tenir à l'œil pour éviter l'une ou l'autre déconvenue au sortir du garage.

► À l'achat d'une voiture neuve dans un garage ayant pignon sur rue, on bénéficie d'une garantie légale de deux ans. Pendant cette période, les entretiens doivent être effectués dans un garage de la marque, au moins au rythme recommandé par le constructeur.

► Certaines marques offrent une durée de garantie supérieure : 3 ou 5 ans par exemple : c'est ce qu'on appelle la garantie contractuelle. En général, cette garantie couvre les problèmes mécaniques, de corrosion et de peinture mais elle est généralement plus restrictive que la garantie légale. De plus, si l'entretien ou les réparations ne sont pas effectués dans un garage de la marque, le consommateur risque de perdre sa garantie. ●



Les deux bouts de l'échelle de fiabilité : à gauche, la Toyota Yaris 1 400 D produite à partir de janvier 2003. Ci-dessus, les modèles de Fiat Punto 1 100 produits entre janvier 1993 et novembre 1999.



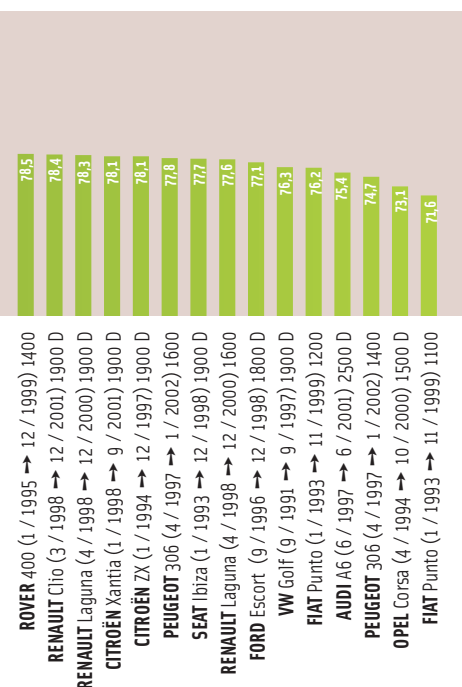
WWW.TEST-ACHATS.BE

Notre site internet est une véritable mine d'informations en matière automobile. Outre les résultats du présent test de fiabilité, vous y trouverez aussi bien les tests comparatifs de plusieurs centaines de voitures que les résultats de crash-tests, de nos tests de sièges spéciaux pour enfants, etc.

Ce site est régulièrement mis à jour au fur et à mesure de l'apparition de nouveaux modèles sur le marché.

Et, bien sûr, notre magazine Test-Achats suit pied à pied les différents aspects de l'actualité automobile. Voici, à titre d'exemple, les articles les plus récents consacrés à l'actualité automobile :

- enquête dans les centres de contrôle technique: TA 483, janvier 2005
- sécurité des voitures – 25 ans de progrès: TA 484, février 2005
- test de monovolumes compacts: TA 486, avril 2005
- enquête sur les auto-écoles: TA 487, mai 2005
- test de breaks familiaux: TA 488, juin 2005
- test de sièges auto pour enfants: TA 488, juin 2005
- crash-tests: TA 489 et TA 493, juillet-août et décembre 2005
- test de petites voitures familiales: TA 492, novembre 2005
- test de car-kits pour GSM: TA 493, décembre 2005



COMMENT CHOISIR?

Nos enquêtes montrent que, outre le prix, trois facteurs sont prépondérants dans le choix d'une voiture: les caractéristiques techniques (performances, dimensions, etc.), la sécurité et la fiabilité. Le présent article, portant sur 157 voitures, devrait faciliter votre décision. Ses résultats d'ensemble confirment largement ceux de notre précédente enquête de fiabilité et constituent, avec les coûts d'entretien, une précieuse indication susceptible d'influencer ou de confirmer votre choix. Tout cela, couplé à nos tests de qualité et à nos crash-tests, devrait vous permettre de jeter votre dévolu sur une voiture qui soit autant que possible à la fois performante, sûre et fiable. Bonne route!